



Servicehåndbok for Dell™ Vostro™ 1220

[Arbeide på datamaskinen](#)
[Legge til og bytte ut deler](#)
[Spesifikasjoner](#)
[Diagnostikk](#)
[Systemkonfigurasjon](#)

Merknader, forholdsregler og advarsler

 **MERK:** Et MERK-avsnitt inneholder viktig informasjon som gjør at du kan bruke datamaskinen mer effektivt.

 **FORHOLDSREGEL:** En **FORHOLDSREGEL** angir **potensiell fare for maskinvaren eller tap av data hvis du ikke følger instruksjonene.**

 **ADVARSEL:** En **ADVARSEL** angir en **potensiell fare for skade på eiendom, personskade eller død.**

Hvis du kjøpte en datamaskin i serien Dell™ n, gjelder ikke eventuelle referanser i dette dokumentet til operativsystemet Microsoft® Windows®.

Informasjonen i dette dokumentet kan endres uten varsel.
© 2009 Dell Inc. Med enerett.

Reproduksjon av dette materialet på noen som helst måte uten skriftlig tillatelse fra Dell Inc., er strengt forbudt.

Varemerker som brukes i denne teksten: *Dell*, *DELL*- logoen, *Vostro*, *ExpressCard* og *ExpressCharge* er varemerker tilhørende Dell Inc., *Bluetooth* er et registrert varemerke tilhørende Bluetooth SIG, Inc. og som er brukt av Dell under lisens, *Microsoft*, *Windows*, *Windows Server*, og *Windows Vista* er enten varemerker eller registrerte varemerker tilhørende Microsoft Corporation i USA og/eller andre land, *Intel* og *Celeron* er registrerte varemerker, og *Core* og *Core2Duo* er varemerker tilhørende Intel Corporation i USA og andre land, *Adobe*, *Adobe*-logoen og *Adobe Flash Player* er varemerker tilhørende Adobe Systems Incorporated.

Andre varemerker og varenavn kan være brukt i dette dokumentet som en henvisning til institusjonene som innehar rettighetene til merkene og navnene, eller til produktene. Dell Inc. fraskriver seg enhver eierinteresse for varemerker og varenavn som ikke er deres egne.

September 2009 Rev. A00

[Tilbake til innholdssiden](#)

Systemkonfigurasjon

Servicehåndbok for Dell™ Vostro™ 1220

- [Starte systemkonfigurasjonen](#)
- [<F12> Oppstartsmeny](#)

Starte systemkonfigurasjonen

Trykk <F2> for å åpne System Setup (Systemoppsett) og endre de brukerdefinerbare innstillingene. Hvis du har problemer med å åpne System Setup (systemkonfigurasjonen) med denne tasten, trykker du på <F2> med en gang lysdiodene på tastaturet lyser opp.

Navigasjon

Naviger i BIOS-skjermbildene ved hjelp av følgende tastetrykk.

Tastetrykk for navigering	
Handling	Tastetrykk
Utvid og skjul felt	<Enter>, venstre eller høyre pil
Avslutt BIOS	<Esc> eller <Alt + F4> — Remain in Setup (fortsette konfigurasjon), Save/Exit (lagre/avslutt), Discard/Exit (forkast/avslutt)
Endre en innstilling	Pil og <Enter> eller pil og <Space>
Merk felt som skal endres	<Tab>
Tilbakestill standardinnstillinger	Menyalternativet Load Defaults (last standarder)

<F12> Oppstartsmeny

Trykk <F12> når Dell-logoen vises for å starte en engangs oppstartsmeny med en liste over gyldige oppstartsenheter for datamaskinen. Alternativer for **Diagnostics** (diagnostikk) og **Enter Setup** (åpne konfigurasjon) er også inkludert i denne menyen. Hvilke enheter som finnes i oppstartsmenyen avhenger av de oppstartbare enhetene på datamaskinen. Denne menyen kan være nyttig når du forsøker å starte opp en spesiell enhet eller vil få frem en systemdiagnose. Bruk av oppstartsmenyen fører ikke til endringer i oppstartsrekkefølgen som er lagret i BIOS.

[Tilbake til innholdssiden](#)

Diagnostikk

Servicehåndbok for Dell™ Vostro™ 1220

- [Enhetsstatus](#)
- [Batteristatus](#)
- [Tastaturstatus](#)
- [LED-feilkoder](#)

Lysdioder for enhetsstatus

Lysdioder for enhetsstatus er en god kilde til diagnostisering av vanlige problemer som kan forekomme på datamaskinen.



Slås på når du slår på datamaskinen, og blinker når datamaskinen er i en strømstyringsmodus.



Slås på når datamaskinen leser eller skriver data.



Slås på og lyser konstant eller blinker for å angi batteriets ladestatus.



Slås på når det trådløse nettverket er aktivert.



Slås på når et kort med trådløsteknologien Bluetooth® er tilkoblet. Hvis du bare vil slå av den trådløse Bluetooth-teknologien, høyreklikker du ikonet i systemstatusfeltet og velger **Disable Bluetooth Radio** (Deaktiver Bluetooth-radio).

Batteristatus

Hvis datamaskinen er koblet til en stikkontakt, fungerer lampen for batteristatus slik:

- 1 **Vekselvis blinkende gult og blått lys** — Et ikke godkjent eller ikke støttet AC-adapter som ikke er fra Dell, er koblet til datamaskinen.
- 1 **Vekselvis blinkende gult og konstant blått lys** — Midlertidig batterifeil med AC-adapter tilkoblet.
- 1 **Konstant blinkende gult lys** — Kritisk batterifeil med AC-adapter tilkoblet.
- 1 **Lampe av** — Batteriet i fullt lademodus med nettstrømadapteren til stede.
- 1 **Blått lys på** — Batteriet i lademodus med AC-adapter tilkoblet.

Batteriets tilstand og ladenivå

Før du sjekker batteristrømmen, trykker og slipper du opp statusknappen på batterilademåleren slik at lampene for strømmnivå lyser. Hver lampe representerer omtrent 20 prosent av batteriets totale strømmnivå. Hvis for eksempel fire lamper lyser, er batteriet 80 prosent ladet. Hvis ingen lamper lyser, er batteriet helt utladet.

Kontroller batteriets tilstand ved hjelp av strømmåleren ved å trykke og holde statusknappen på batterilademåleren inne i minst 3 sekunder. Hvis ingen lamper lyser, er batteritilstanden god, og batteriet har over 80 prosent igjen av den opprinnelige ladekapasiteten. Hver lampe representerer trinnsvis degradering. Hvis fem lamper lyser, er det mindre enn 60 prosent igjen av ladekapasiteten, og du bør vurdere å skifte ut batteriet.

Lysdioder for tastaturstatus

De grønne lysene over tastaturet angir følgende:



Slås på når det numeriske tastaturet er aktivert.




Slås på når Caps Lock-funksjonen er aktivert.



Slås på når Scroll Lock-funksjonen er aktivert.

LED-feilkoder

Utseende	Beskrivelse	Neste trinn
<p>PÅ-BLINK-BLINK</p>	Ingen SODIMM installert	<ol style="list-style-type: none">1. Installer støttede minnemoduler.2. Hvis det allerede er installert minne, tar du ut og setter inn modul(en) i hvert av sporene igjen, én modul om gangen.3. Prøv med et minne som du vet fungerer, fra en annen datamaskin, eller bytt ut minnet.4. Bytt ut hovedkortet.
<p>BLINK-PÅ-PÅ</p>	Feil på hovedkortet	<ol style="list-style-type: none">1. Sett inn prosessoren på nytt.2. Bytt ut hovedkortet.3. Bytt ut prosessoren.
<p>BLINK-PÅ-BLINK</p>		

	Feil i LCD-panelet	<ol style="list-style-type: none"> 1. Sett inn LCD-kabelen på nytt. 2. Bytt ut LCD-panelet. 3. Bytt ut skjermkortet/hovedkortet.
<p style="text-align: center;">AV-BLINK-AV</p> 	Minnekompatibilitetsfeil	<ol style="list-style-type: none"> 1. Installer kompatible minnemoduler. 2. Hvis du har to moduler installert, tar du ut én av dem og tester. 3. Sett den andre modulen inn i det samme sporet og test. 4. Test det andre sporet med begge moduler. 5. Bytt ut minnet. 6. Bytt ut hovedkortet.
<p style="text-align: center;">PÅ-BLINK-PÅ</p> 	Minne er oppdaget, men med feil	<ol style="list-style-type: none"> 1. Sett inn minnet på nytt. 2. Hvis du har to moduler installert, tar du ut én av dem og tester. 3. Sett den andre modulen inn i det samme sporet og test. 4. Test det andre sporet med begge moduler. 5. Bytt ut minnet. 6. Bytt ut hovedkortet.
<p style="text-align: center;">AV-BLINK-BLINK</p> 	Feil i modemet	<ol style="list-style-type: none"> 1. Sett inn modemet på nytt. 2. Bytt ut modemet. 3. Bytt ut hovedkortet.
<p style="text-align: center;">BLINK-BLINK-BLINK</p> 	Feil på hovedkortet	<ol style="list-style-type: none"> 1. Bytt ut hovedkortet.
<p style="text-align: center;">BLINK-BLINK-AV</p> 	Feil i ROM	<ol style="list-style-type: none"> 1. Sett inn enheten på nytt. 2. Bytt ut enheten. 3. Bytt ut hovedkortet.
<p style="text-align: center;">AV-PÅ-AV</p> 	Feil med lagringsenhet	<ol style="list-style-type: none"> 1. Sett inn harddisken og den optiske stasjonen på nytt. 2. Test datamaskinen med henholdsvis bare harddisken og bare den optiske stasjonen. 3. Bytt ut enheten som forårsaker problemet. 4. Bytt ut hovedkortet.
<p style="text-align: center;">BLINK-BLINK-PÅ</p> 	Feil med skjermkortet	<ol style="list-style-type: none"> 1. Bytt ut hovedkortet.

[Tilbake til innholdssiden](#)

[Tilbake til innholdssiden](#)

Legge til og bytte ut deler

Servicehåndbok for Dell™ Vostro™ 1220

- [Batteri](#)
 - [Minne](#)
 - [Klokkebatteri](#)
 - [Tastatur](#)
 - [LCD-støtte](#)
 - [Bluetooth-modul](#)
 - [Harddisk](#)
 - [Vifte](#)
 - [Varmeavleder og prosessor](#)
 - [Høttaler](#)
 - [LCD-inverter](#)
 - [LCD-panel](#)
 - [LCD-hengsler](#)
 - [Tilgangspanel](#)
 - [WLAN-kort](#)
 - [Hengseldeksel](#)
 - [Mediebrønnenhet](#)
 - [Håndstøtte](#)
 - [TPM-modul](#)
 - [I/O-panel](#)
 - [Hovedkort](#)
 - [Modem](#)
 - [LCD-ramme](#)
 - [LCD-kamera](#)
 - [sLCD-skinner](#)
-



[Tilbake til innholdssiden](#)

[Tilbake til innholdssiden](#)

Spesifikasjoner

Servicehåndbok for Dell™ Vostro™ 1220

- [Prosessorer](#)
- [ExpressCard](#)
- [Minne](#)
- [Kontakter](#)
- [Grafikk](#)
- [Skjerm](#)
- [Styreplate](#)
- [AC-adapter](#)
- [Fysiske mål](#)
- [System Information \(systeminformasjon\)](#)
- [SD-kort](#)
- [Kommunikasjon](#)
- [Lyd](#)
- [Tastatur](#)
- [Batteri](#)
- [Fingeravtrykklaser](#)
- [Miljø](#)
- [Video](#)

 **MERK:** Tilbudene kan variere fra område til område. Klikk **Start**  (eller **Start** i Windows® XP) → **Hjelp og støtte** og velg alternativet for å vise informasjon om datamaskinen, for mer informasjon om datamaskinens konfigurasjon.

Prosessorer	
Prosessortype	Intel® Celeron®, Intel Celeron Dual Core eller Intel Core™2 Duo

System Information (systeminformasjon)	
Brikkesett	Intel GM45

ExpressCard™ ExpressCard-sporet er bare for ExpressCard. Det støtter IKKE PC-kort.	
ExpressCard-kontakt	ExpressCard-spør (støtter både USB- og PCIe-baserte grensesnitt)
Kort som støttes	34 mm ExpressCard

SD-minnekortleser (Secure Digital)	
Kort som støttes	34 mm ExpressCard

Minne	
Minnemodulkontakt	2 DIMM-spor
Minnemodulkapasitet	1 GB, 2 GB, 4 GB
Minnetype	DDR2 800 MHz
Minimumsminne	1 GB
Maksimumsminne	8 GB

Kommunikasjon	
Nettverkskort	10/100/1000 Ethernet LAN på hovedkortet
Wireless (trådløs)	WLAN halvt minikort, trådløs Bluetooth®-teknologi

Kontakter	
Lyd	Mikrofoninngang, monoinngang for hodetelefon/høytalere
Minikort	Ett dedikert halvminikortspor for WLAN
Nettverkskort	RJ-45-kontakt
USB	to 4-pinnere USB 2.0-kompatible kontakter

Video	15-hulls VGA-kontakt
-------	----------------------

Lyd	
Lydtype	Tokanals høydefinisjons lydkodek
Lydkontroller	CONEXANT CX20583
Stereokonvertering	24-biter (analog-til-digital og digital-til-analog)
Grensesnitt:	
Internt	Intern høydefinisjonslyd
Eksternt	Mikrofoninngang, stereoutgang for hodetelefoner/høytalere
Høytalere	To 2-watts, 4-ohms høytalere
Intern høytalerforsterker	2-W kanal 4 ohm
Intern mikrofon	Enkel digital mikrofon
Volumkontroller	Volumkontrollknapper

Grafikk	
Integrert	
Videokontroller	Mobile Intel GMA X4500-grafikkontroller
Databuss	Integrert video
Videominne	Opptil 256 MB med delt minne
Videoutgang	Videokontakt og skjermport med flere modi

Tastatur	
Antall taster	84 (USA og Storbritannia), 84 (Europa), 87 (Japan)
Oppsett	QWERTY/AZERTY/Kanji

Skjerm	
Type (aktiv-matrise-TFT)	WXGA
Aktivt område X/Y	261,12 x 163,2
Mål	
Høyde	178,8 mm (7,039 tommer)
Bredde	289,7 mm (11,41 tommer)
Diagonal	337,8 mm (13,3 tommer)
Maksimal oppløsning	1280 x 800 med 262 000 farger
Visningsvinkel	0° (lukket) til 160°
Oppdateringsfrekvens	60 Hz (40 Hz i ADBL-modus (All Day Battery Life))
Visningsvinkler:	
Horisontal	40/40°
Vertikal	15/30°
Piksel-pitch	0,2235 mm (0,008799 tommer)
Strømforbruk	
(panel med bakgrunnsbelysning, typisk)	4,3 W (maks)

Batteri	
Type	4 celler og 6 celler
Mål:	
Dybde	
4 celler	46,50 mm (1,83 tommer)
6 celler	46,50 mm (1,83 tommer)
Høyde	
4 celler	35,85 mm (1,41 tommer)
6 celler	40,64 mm (1,60 tommer)
Spenning	

4 celler	12 V (minimum), 17,7 V (maksimum)
6 celler	9 V (minimum), 13,3 V (maksimum)
Temperaturområde:	
Ved bruk	0° til 50° C (32° til 122° F)
Ved oppbevaring	-20° til 65 °C (14° til 149° F)
Klokkebatteri	CR2032

Styreplate	
X/Y-posisjonsopløsning (grafikkflatemodus)	240 CPI
Størrelse	
Bredde	68 mm (2,677 tommer) sensoraktivt område
Høyde	37,63-mm (1,481-tommer) rektangel

Fingeravtrykksleser (ekstratilbehør)	
Type	AuthenTec

AC-adapter	
Type	65 W
Inngangsspenning	100–240 VAC
Inngangsstrøm (maks.)	1,5 A
Inngangsfrekvens	50–60 Hz
Utgangsstrøm	
65 W	43,34 A (maksimum ved 4-sekunders puls) 3,34 A (kontinuerlig)
Normert utgangsspenning	19,5 VDC
Temperaturområde:	
Ved bruk	0° til 40° C (32° til 104° F)
Ved oppbevaring	-40° til 70° C (-40° til 158° F)

Fysiske mål	
Høyde:	
med CCFL-panel	23,5–37,6 mm (0,93–1,48 tommer)
med WLED-panel	23,5–36,6 mm (0,93–1,44 tommer)
Bredde	294,0 mm (11,57 tommer)
Dybde	228,7 mm (9,00 tommer)
Vekt:	
med 4-cellers batteri, 128 GB SSD, WLED-panel og ingen optisk stasjon	1,52 kg (3,36 lbs)

Miljø	
Temperaturområde:	
Ved bruk	0° til 35° C (32° til 95° F)
Ved oppbevaring	-40° til 65° C (-40° til 149° F)
Relativ fuktighet (maks.):	
Ved bruk	10 % til 90 % (uten kondens)
Ved oppbevaring	5 % til 95 % (uten kondens)

Video	
Videotype	integrrert på hovedkortet
Databuss	integrrert video

Videokontroller	Intel Extreme Graphics
Videominne	opptil 256 MB (delt)

[Tilbake til innholdssiden](#)

[Tilbake til innholdssiden](#)

Batteri

Servicehåndbok for Dell™ Vostro™ 1220

⚠ ADVARSEL: Før du arbeider inne i datamaskinen, må du lese sikkerhetsinformasjonen som fulgte med datamaskinen. For mer informasjon om beste praksis, se hjemmesiden for oppfyllelse av forskrifter på www.dell.com/regulatory_compliance.

Ta ut batteriet



📌 MERK: Det kan hende at du må installere Adobe Flash Player fra Adobe.com for å kunne vise illustrasjonene nedenfor.

1. Følg fremgangsmåten i [Før du arbeider inne i datamaskinen](#).
2. Under installasjon eller fjerning av maskinvare, må du alltid sørge for å sikkerhetskopiere alle data.
3. Skyv batteriutløseren til ulåst posisjon.

4. Ta ut batteriet fra datamaskinen.



[Tilbake til innholdssiden](#)

[Tilbake til innholdssiden](#)

Tilgangspanel

Servicehåndbok for Dell™ Vostro™ 1220

⚠ ADVARSEL: Før du arbeider inne i datamaskinen, må du lese sikkerhetsinformasjonen som fulgte med datamaskinen. For mer informasjon om beste praksis, se hjemmesiden for oppfyllelse av forskrifter på www.dell.com/regulatory_compliance.

Ta av tilgangspanelet



📌 MERK: Det kan hende at du må installere Adobe Flash Player fra Adobe.com for å kunne vise illustrasjonene nedenfor.

1. Følg fremgangsmåten i [Før du arbeider inne i datamaskinen](#).
2. Under installasjon eller fjerning av maskinvare, må du alltid sørge for å sikkerhetskopiere alle data.
3. Ta ut [batteriet](#) fra datamaskinen.
4. Løsne de to festeskruene på tilgangspanelet.

5. Fjern tilgangspanelet.



[Tilbake til innholdssiden](#)

[Tilbake til innholdssiden](#)

Minne

Servicehåndbok for Dell™ Vostro™ 1220

⚠ ADVARSEL: Før du arbeider inne i datamaskinen, må du lese sikkerhetsinformasjonen som fulgte med datamaskinen. For mer informasjon om beste praksis, se hjemmesiden for oppfyllelse av forskrifter på www.dell.com/regulatory_compliance.

Ta ut minnet



📌 MERK: Det kan hende at du må installere Adobe Flash Player fra Adobe.com for å kunne vise illustrasjonene nedenfor.

1. Følg fremgangsmåten i [Før du arbeider inne i datamaskinen](#).
2. Under installasjon eller fjerning av maskinvare, må du alltid sørge for å sikkerhetskopiere alle data.
3. Fjern [batteriet](#) og [tilgangspanelet](#) fra datamaskinen.
4. Løsne klemmene forsiktig fra minnemodulen.

5. Fjern minnet.

6. Gjenta denne fremgangsmåten for andre minner som krever service.



[Tilbake til innholdssiden](#)

[Tilbake til innholdssiden](#)

WLAN-kort

Servicehåndbok for Dell™ Vostro™ 1220

⚠ ADVARSEL: Før du arbeider inne i datamaskinen, må du lese sikkerhetsinformasjonen som fulgte med datamaskinen. For mer informasjon om beste praksis, se hjemmesiden for oppfyllelse av forskrifter på www.dell.com/regulatory_compliance.

Ta ut WLAN-kortet



🔪 MERK: Det kan hende at du må installere Adobe Flash Player fra Adobe.com for å kunne vise illustrasjonene nedenfor.

1. Følg fremgangsmåten i [Før du arbeider inne i datamaskinen](#).
2. Under installasjon eller fjerning av maskinvare, må du alltid sørge for å sikkerhetskopiere alle data.
3. Fjern [batteriet](#) og [tilgangspanelet](#) fra datamaskinen.
4. Koble antennene fra WLAN-kortet.

5. Ta ut skruen som holder WLAN-kortet til datamaskinen.

6. Fjern WLAN-kortet fra datamaskinen.



[Tilbake til innholdssiden](#)

[Tilbake til innholdssiden](#)

Klokkebatteri

Servicehåndbok for Dell™ Vostro™ 1220

⚠ ADVARSEL: Før du arbeider inne i datamaskinen, må du lese sikkerhetsinformasjonen som fulgte med datamaskinen. For mer informasjon om beste praksis, se hjemmesiden for oppfyllelse av forskrifter på www.dell.com/regulatory_compliance.

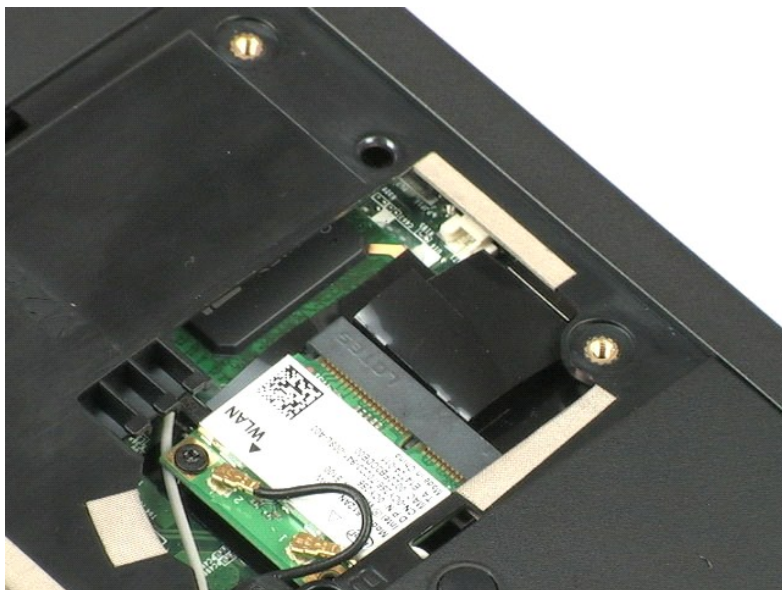
Ta ut klokkebatteriet



📌 MERK: Det kan hende at du må installere Adobe Flash Player fra Adobe.com for å kunne vise illustrasjonene nedenfor.

1. Følg fremgangsmåten i [Før du arbeider inne i datamaskinen](#).
2. Under installasjon eller fjerning av maskinvare, må du alltid sørge for å sikkerhetskopiere alle data.
3. Fjern [batteriet](#) og [tilgangspanelet](#) fra datamaskinen.
4. Koble fra batterikabelen.

5. Ta ut klokkebatteriet.



[Tilbake til innholdssiden](#)

[Tilbake til innholdssiden](#)

Hengseldeksel

Servicehåndbok for Dell™ Vostro™ 1220

⚠ ADVARSEL: Før du arbeider inne i datamaskinen, må du lese sikkerhetsinformasjonen som fulgte med datamaskinen. For mer informasjon om beste praksis, se hjemmesiden for oppfyllelse av forskrifter på www.dell.com/regulatory_compliance.

Ta av hengseldekslet



📌 MERK: Det kan hende at du må installere Adobe Flash Player fra Adobe.com for å kunne vise illustrasjonene nedenfor.

1. Følg fremgangsmåten i [Før du arbeider inne i datamaskinen](#).
2. Under installasjon eller fjerning av maskinvare, må du alltid sørge for å sikkerhetskopiere alle data.
3. Ta ut [batteriet](#) fra datamaskinen.
4. Løft opp hengseldekslet forsiktig.

5. Vipp hengseldekslet mot tastaturet.

6. Koble fra kabelen til multimediekortet.

7. Fjern hengseldekslet.



[Tilbake til innholdssiden](#)

[Tilbake til innholdssiden](#)

Tastatur

Servicehåndbok for Dell™ Vostro™ 1220

⚠ ADVARSEL: Før du arbeider inne i datamaskinen, må du lese sikkerhetsinformasjonen som fulgte med datamaskinen. For mer informasjon om beste praksis, se hjemmesiden for oppfyllelse av forskrifter på www.dell.com/regulatory_compliance.

Ta av tastaturet



📌 MERK: Det kan hende at du må installere Adobe Flash Player fra Adobe.com for å kunne vise illustrasjonene nedenfor.

1. Følg fremgangsmåten i [Før du arbeider inne i datamaskinen](#).
2. Under installasjon eller fjerning av maskinvare, må du alltid sørge for å sikkerhetskopiere alle data.
3. Fjern batteriet og hengselsdekslet fra systemet.
4. Fjern de tre festeskruene fra tastaturet.

5. Snu tastaturet.

6. Koble fra tastaturkabelen.

7. Løft tastaturet bort fra systemet.



[Tilbake til innholdssiden](#)

[Tilbake til innholdssiden](#)

Mediebrønnenhet

Servicehåndbok for Dell™ Vostro™ 1220

⚠ ADVARSEL: Før du arbeider inne i datamaskinen, må du lese sikkerhetsinformasjonen som fulgte med datamaskinen. For mer informasjon om beste praksis, se hjemmesiden for oppfyllelse av forskrifter på www.dell.com/regulatory_compliance.

Ta ut mediebrønnenheten



📌 MERK: Det kan hende at du må installere Adobe Flash Player fra Adobe.com for å kunne vise illustrasjonene nedenfor.

1. Følg fremgangsmåten i [Før du arbeider inne i datamaskinen](#).
2. Under installasjon eller fjerning av maskinvare, må du alltid sørge for å sikkerhetskopiere alle data.
3. Ta ut [batteriet](#) fra datamaskinen.
4. Fjern den ene skruen som holder mediebrønnenheten på plass.

5. Skyv mediebrønnenheten ut av systemet.



[Tilbake til innholdssiden](#)

[Tilbake til innholdssiden](#)

LCD-enhet

Servicehåndbok for Dell™ Vostro™ 1220

⚠ ADVARSEL: Før du arbeider inne i datamaskinen, må du lese sikkerhetsinformasjonen som fulgte med datamaskinen. For mer informasjon om beste praksis, se hjemmesiden for oppfyllelse av forskrifter på www.dell.com/regulatory_compliance.

Ta ut LCD-enheten



📌 MERK: Det kan hende at du må installere Adobe Flash Player fra Adobe.com for å kunne vise illustrasjonene nedenfor.

1. Følg fremgangsmåten i [Før du arbeider inne i datamaskinen](#).
2. Under installasjon eller fjerning av maskinvare, må du alltid sørge for å sikkerhetskopiere alle data.
3. Fjern batteriet, hengselsdekslet, tastaturet og den optiske stasjonen fra systemet.
4. Koble antennene fra WLAN-kortet (hvis det er installert).

5. Trekk vekk antennekablene.

6. Vipp systemet rundt og åpne LCD-en.

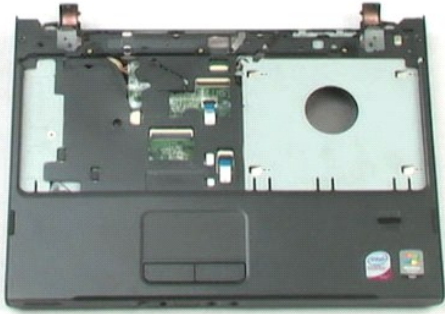
7. Fjern festeskruen for jordingskabelen.

8. Koble LCD-kabelen fra hovedkortet.

9. Trekk antennekablene helt vekk.

10. Fjern de seks festeskruene på LCD-enheten.

11. Løft LCD-enheten bort fra systemet.



[Tilbake til innholdssiden](#)

[Tilbake til innholdssiden](#)

Håndstøtte

Servicehåndbok for Dell™ Vostro™ 1220

⚠ ADVARSEL: Før du arbeider inne i datamaskinen, må du lese sikkerhetsinformasjonen som fulgte med datamaskinen. For mer informasjon om beste praksis, se hjemmesiden for oppfyllelse av forskrifter på www.dell.com/regulatory_compliance.

Ta av håndstøtten



📌 MERK: Det kan hende at du må installere Adobe Flash Player fra Adobe.com for å kunne vise illustrasjonene nedenfor.

1. Følg fremgangsmåten i [Før du arbeider inne i datamaskinen](#).
2. Under installasjon eller fjerning av maskinvare, må du alltid sørge for å sikkerhetskopiere alle data.
3. Fjern batteriet, hengselsdekslet, tastaturet, den optiske stasjonen og LCD-enheten fra systemet.
4. Fjern de ni skruene som fester håndstøtten til bunnen av datamaskinen.

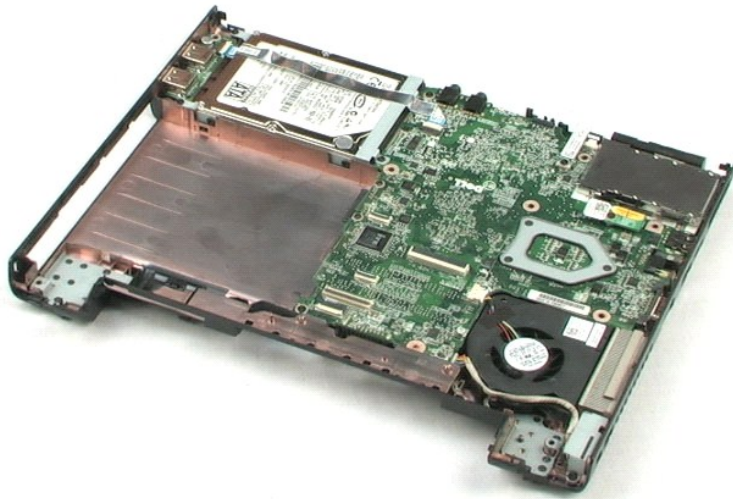
5. Snu datamaskinen.

6. Fjern de tre skruene som fester håndstøtten til toppen av datamaskinen.

7. Koble håndstøttekabelen fra hovedkortet.

8. Koble håndstøttekabelen fra hovedkortet.

9. Ta forsiktig av håndstøtten fra datamaskinen.



[Tilbake til innholdssiden](#)

[Tilbake til innholdssiden](#)

Intern modul med trådløs Bluetooth®-teknologi

Servicehåndbok for Dell™ Vostro™ 1220

⚠ ADVARSEL: Før du arbeider inne i datamaskinen, må du lese sikkerhetsinformasjonen som fulgte med datamaskinen. For mer informasjon om beste praksis, se hjemmesiden for oppfyllelse av forskrifter på www.dell.com/regulatory_compliance.

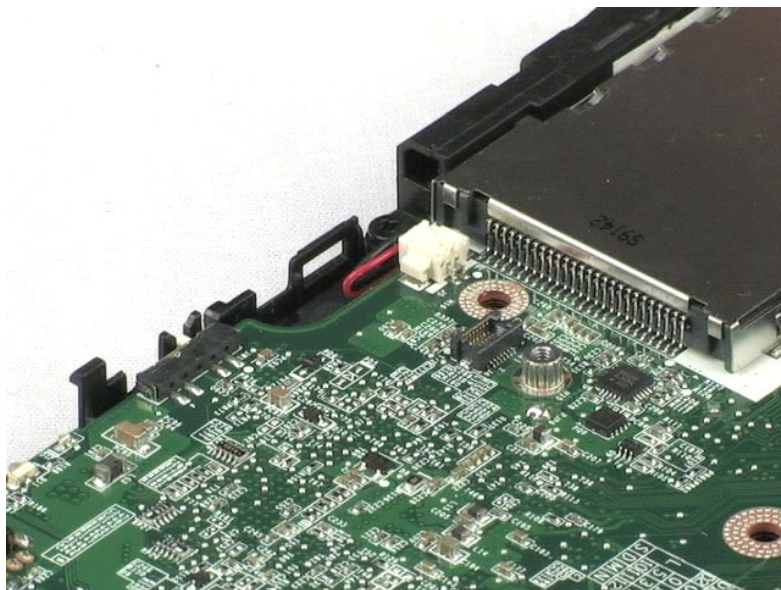
Ta ut Bluetooth-modulen



📌 MERK: Det kan hende at du må installere Adobe Flash Player fra Adobe.com for å kunne vise illustrasjonene nedenfor.

1. Følg fremgangsmåten i [Før du arbeider inne i datamaskinen](#).
2. Under installasjon eller fjerning av maskinvare, må du alltid sørge for å sikkerhetskopiere alle data.
3. Fjern batteriet, hengselsdekslet, tastaturet, den optiske stasjonen, LCD-enheten og håndstøtten fra systemet.
4. Fjern festeskruen for Bluetooth-modulen.

5. Løft Bluetooth-modulen bort fra hovedkortet.



[Tilbake til innholdssiden](#)

[Tilbake til innholdssiden](#)

TPM-modul

Servicehåndbok for Dell™ Vostro™ 1220

⚠ ADVARSEL: Før du arbeider inne i datamaskinen, må du lese sikkerhetsinformasjonen som fulgte med datamaskinen. For mer informasjon om beste praksis, se hjemmesiden for oppfyllelse av forskrifter på www.dell.com/regulatory_compliance.

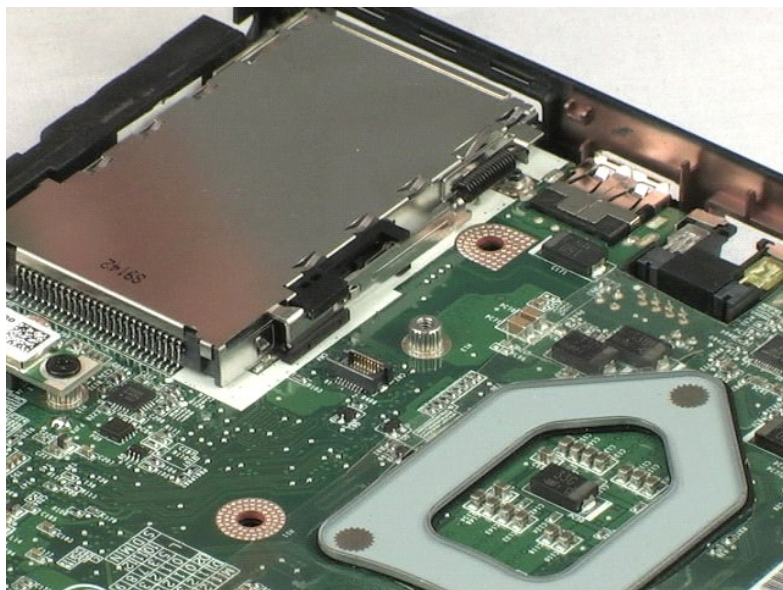
Ta ut TMP-modulen



📌 MERK: Det kan hende at du må installere Adobe Flash Player fra Adobe.com for å kunne vise illustrasjonene nedenfor.

1. Følg fremgangsmåten i [Før du arbeider inne i datamaskinen](#).
2. Under installasjon eller fjerning av maskinvare, må du alltid sørge for å sikkerhetskopiere alle data.
3. Fjern batteriet, hengselsdekslet, tastaturet, den optiske stasjonen, LCD-enheten og håndstøtten fra systemet.
4. Fjern festeskruen for TPM-modulen.

5. Løft TPM-modulen bort fra hovedkortet.



[Tilbake til innholdssiden](#)

[Tilbake til innholdssiden](#)

Harddisk

Servicehåndbok for Dell™ Vostro™ 1220

⚠ ADVARSEL: Før du arbeider inne i datamaskinen, må du lese sikkerhetsinformasjonen som fulgte med datamaskinen. For mer informasjon om beste praksis, se hjemmesiden for oppfyllelse av forskrifter på www.dell.com/regulatory_compliance.

Ta ut harddisken



📌 MERK: Det kan hende at du må installere Adobe Flash Player fra Adobe.com for å kunne vise illustrasjonene nedenfor.

1. Følg fremgangsmåten i [Før du arbeider inne i datamaskinen](#).
2. Under installasjon eller fjerning av maskinvare, må du alltid sørge for å sikkerhetskopiere alle data.
3. Fjern batteriet, hengselsdekslet, tastaturet, den optiske stasjonen, LCD-enheten og håndstøtten fra systemet.
4. Koble fra USB-kabelen som er rutet langs harddisken.

5. Ta ut de to skruene som fester baksiden av harddiskenheten til datamaskinen.

6. Ta ut de to skruene som fester forsiden av harddiskenheten til datamaskinen.

7. Skyv harddisken ned mot I/U-panelet.

8. Løft harddisken ut av datamaskinen.

9. Fjern de to skruene som fester harddiskbraketten til den ene siden av harddisken.

10. Snu harddisken.

11. Fjern de to skruene som fester harddiskbraketten til den andre siden av harddisken.

12. Løft harddiskbraketten av harddisken.



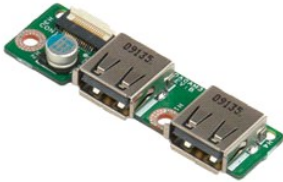
[Tilbake til innholdssiden](#)

I/U-pannel

Servicehåndbok for Dell™ Vostro™ 1220

⚠ ADVARSEL: Før du arbeider inne i datamaskinen, må du lese sikkerhetsinformasjonen som fulgte med datamaskinen. For mer informasjon om beste praksis, se hjemmesiden for oppfyllelse av forskrifter på www.dell.com/regulatory_compliance.

Ta ut I/U-panelet

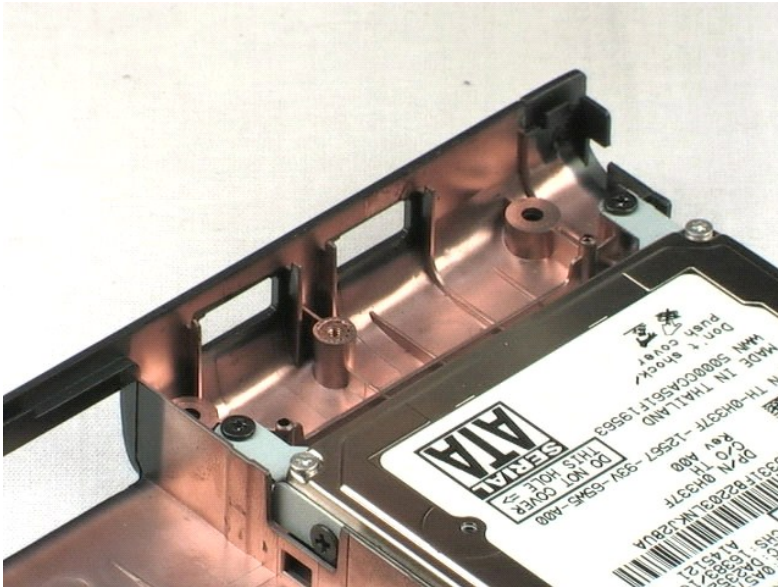


📌 MERK: Det kan hende at du må installere Adobe Flash Player fra Adobe.com for å kunne vise illustrasjonene nedenfor.

1. Følg fremgangsmåten i [Før du arbeider inne i datamaskinen](#).
2. Under installasjon eller fjerning av maskinvare, må du alltid sørge for å sikkerhetskopiere alle data.
3. Fjern batteriet, hengselsdekslet, tastaturet, den optiske stasjonen, LCD-enheten og håndstøtten fra systemet.
4. Koble fra I/U-panelkabelen.

5. Fjern festeskruen fra I/U-panelkortet.

6. Fjern I/U-panelkortet fra systemet.



[Tilbake til innholdssiden](#)

Vifte

Servicehåndbok for Dell™ Vostro™ 1220

⚠ ADVARSEL: Før du arbeider inne i datamaskinen, må du lese sikkerhetsinformasjonen som fulgte med datamaskinen. For mer informasjon om beste praksis, se hjemmesiden for oppfyllelse av forskrifter på www.dell.com/regulatory_compliance.

Ta ut viften



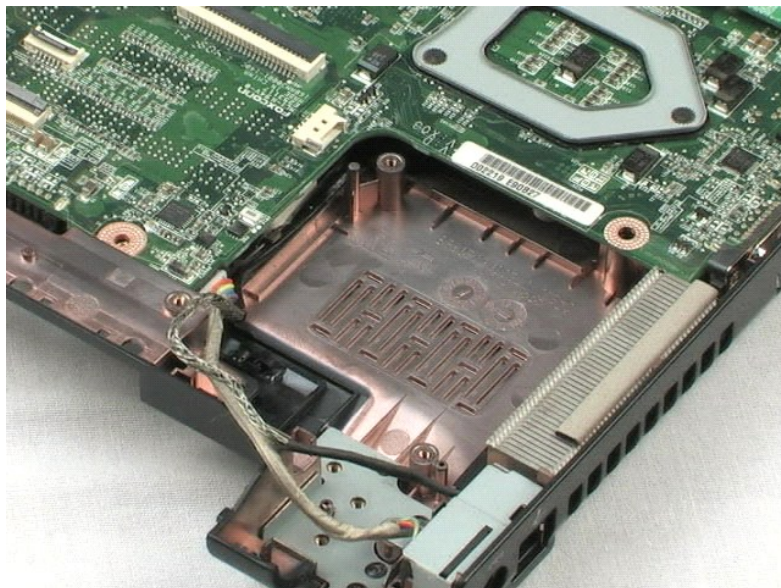
📌 MERK: Det kan hende at du må installere Adobe Flash Player fra Adobe.com for å kunne vise illustrasjonene nedenfor.

1. Følg fremgangsmåten i [Før du arbeider inne i datamaskinen](#).
2. Under installasjon eller fjerning av maskinvare, må du alltid sørge for å sikkerhetskopiere alle data.
3. Fjern batteriet, hengselsdekslet, tastaturet, den optiske stasjonen, LCD-enheten og håndstøtten fra systemet.
4. Koble fra viftekabelen.

5. Trekk vekk kablene som er rutet gjennom viften.

6. Fjern skruen som fester viften til systemet.

7. Løft viften ut av systemet.



[Tilbake til innholdssiden](#)

[Tilbake til innholdssiden](#)

Hovedkort

Servicehåndbok for Dell™ Vostro™ 1220

⚠ ADVARSEL: Før du arbeider inne i datamaskinen, må du lese sikkerhetsinformasjonen som fulgte med datamaskinen. For mer informasjon om beste praksis, se hjemmesiden for oppfyllelse av forskrifter på www.dell.com/regulatory_compliance.

Ta ut hovedkortet



🔍 MERK: Det kan hende at du må installere Adobe Flash Player fra Adobe.com for å kunne vise illustrasjonene nedenfor.

1. Følg fremgangsmåten i [Før du arbeider inne i datamaskinen](#).
2. Under installasjon eller fjerning av maskinvare, må du alltid sørge for å sikkerhetskopiere alle data.
3. Fjern batteriet, hengselsdekslet, tastaturet, den optiske stasjonen, LCD-enheten, håndstøtten, Bluetooth®-modulen, TPM-modulen, harddisken, I/O-panelkortet og systemviften fra systemet.
4. Koble høyttalerkabelen fra hovedkortet.

5. Koble strømkabelen fra hovedkortet.

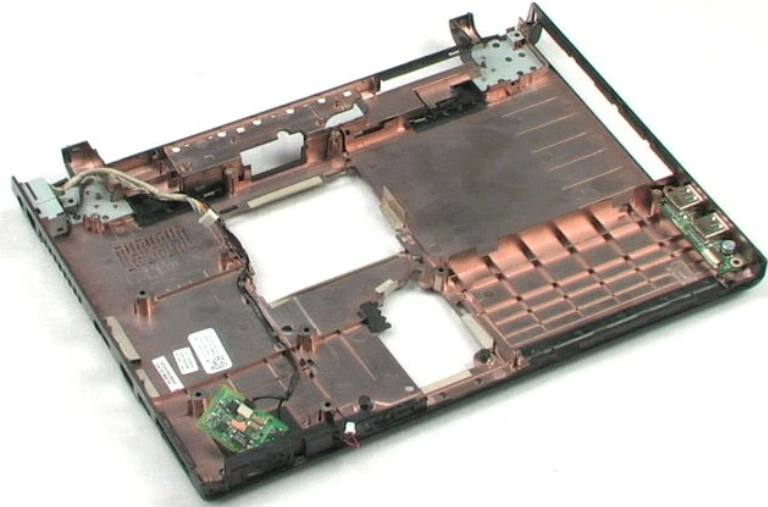
6. Fjern de tre skruene som fester hovedkortet til den nedre plastdelen.

7. Snu hovedkortet forsiktig.

8. Fjern festeskruen for modemjordingskabelen.

9. Løft modemmet bort fra hovedkortet.

10. Løft hovedkortet bort fra systemet.



[Tilbake til innholdssiden](#)

[Tilbake til innholdssiden](#)

Varmeavleder og prosessor

Servicehåndbok for Dell™ Vostro™ 1220

⚠ ADVARSEL: Før du arbeider inne i datamaskinen, må du lese sikkerhetsinformasjonen som fulgte med datamaskinen. For mer informasjon om beste praksis, se hjemmesiden for oppfyllelse av forskrifter på www.dell.com/regulatory_compliance.

Ta ut varmeavlederen og prosessoren



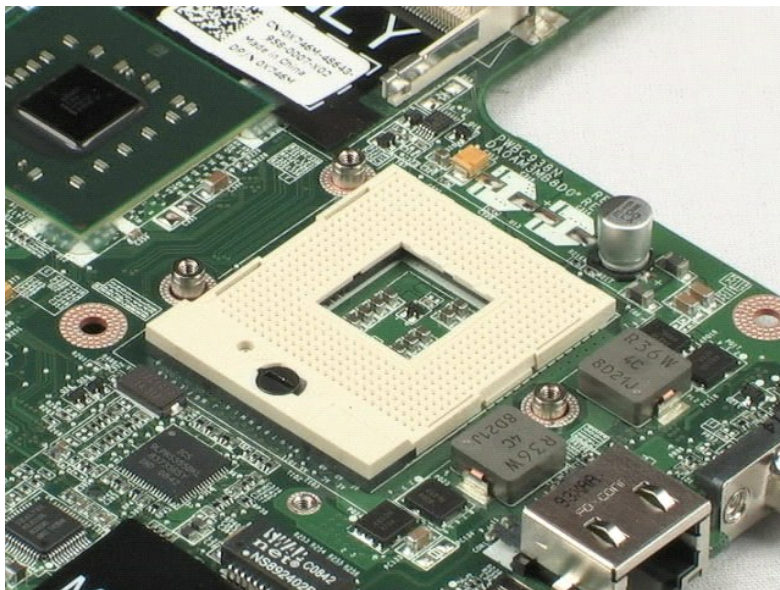
📌 MERK: Det kan hende at du må installere Adobe Flash Player fra Adobe.com for å kunne vise illustrasjonene nedenfor.

1. Følg fremgangsmåten i [Før du arbeider inne i datamaskinen](#).
2. Under installasjon eller fjerning av maskinvare, må du alltid sørge for å sikkerhetskopiere alle data.
3. Fjern batteriet, hengselsdekslet, tastaturet, den optiske stasjonen, LCD-enheten, håndstøtten, Bluetooth®-modulen, TPM-modulen, harddisken, I/U-panelkortet, systemviften og hovedkortet fra datamaskinen.
4. Løsne de tre skruene som fester varmeavlederen til hovedkortet.

5. Løft varmeavlederen vekk fra hovedkortet.

6. Bruk en flatbladet skrutrekker til å rotere låsekammen mot klokken.

7. Løft ut og fjern prosessoren fra sokkelen.



[Tilbake til innholdssiden](#)

[Tilbake til innholdssiden](#)

Modem

Servicehåndbok for Dell™ Vostro™ 1220

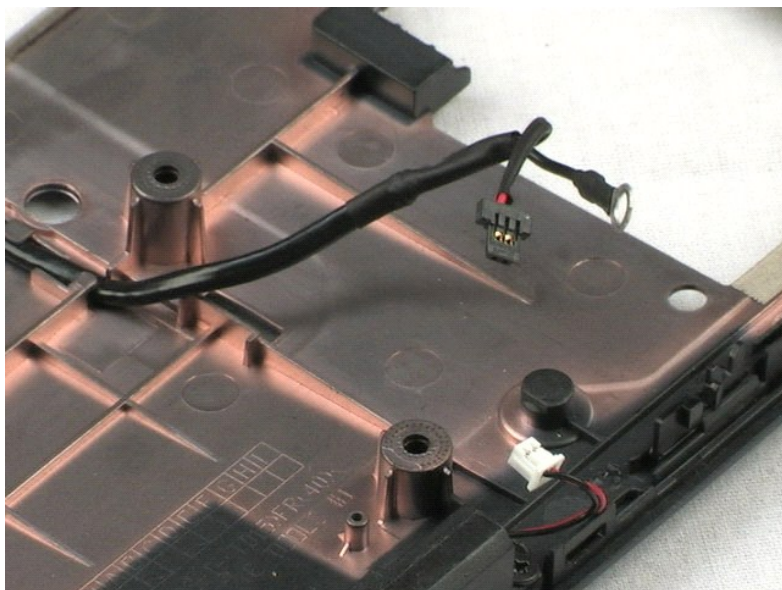
⚠ ADVARSEL: Før du arbeider inne i datamaskinen, må du lese sikkerhetsinformasjonen som fulgte med datamaskinen. For mer informasjon om beste praksis, se hjemmesiden for oppfyllelse av forskrifter på www.dell.com/regulatory_compliance.

Ta ut modemmet



📌 MERK: Det kan hende at du må installere Adobe Flash Player fra Adobe.com for å kunne vise illustrasjonene nedenfor.

1. Følg fremgangsmåten i [Før du arbeider inne i datamaskinen](#).
2. Under installasjon eller fjerning av maskinvare, må du alltid sørge for å sikkerhetskopiere alle data.
3. Fjern batteriet, hengselsdekslet, tastaturet, den optiske stasjonen, LCD-enheten, håndstøtten, Bluetooth®-modulen, TPM-modulen, harddisken, I/U-panelkortet, systemviften og hovedkortet fra systemet.
4. Koble modemkabelen fra modemmet og fjern modemmet fra systemet.



[Tilbake til innholdssiden](#)

[Tilbake til innholdssiden](#)

Høytaler

Servicehåndbok for Dell™ Vostro™ 1220

⚠ ADVARSEL: Før du arbeider inne i datamaskinen, må du lese sikkerhetsinformasjonen som fulgte med datamaskinen. For mer informasjon om beste praksis, se hjemmesiden for oppfyllelse av forskrifter på www.dell.com/regulatory_compliance.

Ta ut høyttaleren



📌 MERK: Det kan hende at du må installere Adobe Flash Player fra Adobe.com for å kunne vise illustrasjonene nedenfor.

1. Følg fremgangsmåten i [Før du arbeider inne i datamaskinen](#).
2. Under installasjon eller fjerning av maskinvare, må du alltid sørge for å sikkerhetskopiere alle data.
3. Fjern batteriet, tastaturet, tilgangspanelet, LCD-enheten og hovedkortet fra systemet..
4. Koble høyttalerkabelen fra hovedkortet.

5. Fjern de to skruene som fester høyttaleren til den nedre plastdelen.

6. Fjern høyttaleren fra systemet.



[Tilbake til innholdssiden](#)

[Tilbake til innholdssiden](#)

LCD-ramme

Servicehåndbok for Dell™ Vostro™ 1220

⚠ ADVARSEL: Før du arbeider inne i datamaskinen, må du lese sikkerhetsinformasjonen som fulgte med datamaskinen. For mer informasjon om beste praksis, se hjemmesiden for oppfyllelse av forskrifter på www.dell.com/regulatory_compliance.

Ta ut LCD-rammen



📌 MERK: Det kan hende at du må installere Adobe Flash Player fra Adobe.com for å kunne vise illustrasjonene nedenfor.

1. Følg fremgangsmåten i [Før du arbeider inne i datamaskinen](#).
2. Under installasjon eller fjerning av maskinvare, må du alltid sørge for å sikkerhetskopiere alle data.
3. Fjern batteriet, hengselsdekslet, tastaturet, den optiske stasjonen og LCD-enheten fra systemet.
4. Løsne LCD-rammen forsiktig fra LCD-enheten.

5. Løft LCD-rammen bort fra LCD-enheten.



[Tilbake til innholdssiden](#)

[Tilbake til innholdssiden](#)

LCD-inverter

Servicehåndbok for Dell™ Vostro™ 1220

⚠ ADVARSEL: Før du arbeider inne i datamaskinen, må du lese sikkerhetsinformasjonen som fulgte med datamaskinen. For mer informasjon om beste praksis, se hjemmesiden for oppfyllelse av forskrifter på www.dell.com/regulatory_compliance.

Ta ut LCD-inverteren

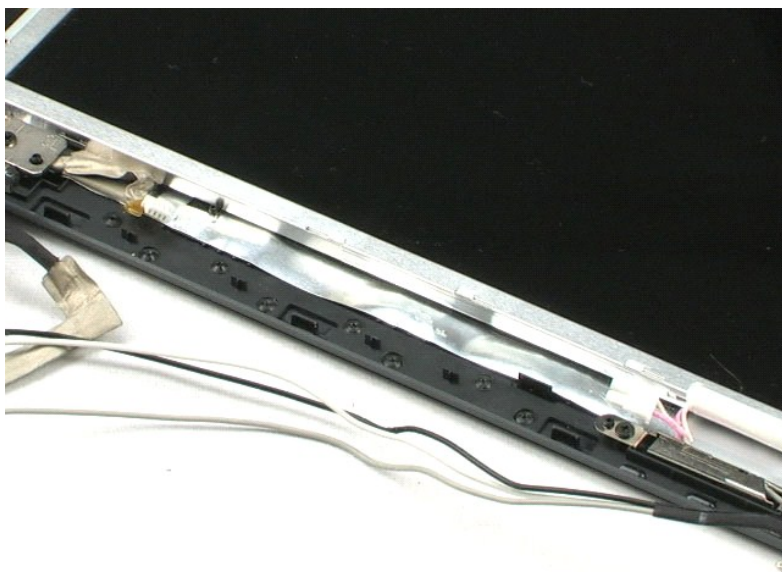


📌 MERK: Det kan hende at du må installere Adobe Flash Player fra Adobe.com for å kunne vise illustrasjonene nedenfor.

1. Følg fremgangsmåten i [Før du arbeider inne i datamaskinen](#).
2. Under installasjon eller fjerning av maskinvare, må du alltid sørge for å sikkerhetskopiere alle data.
3. Fjern batteriet, hengselsdekslet, tastaturet, den optiske stasjonen, LCD-enheten og LCD-rammen fra systemet.
4. Koble kabelen fra inverteren.

5. Koble den andre kabelen fra inverteren.

6. Løft LCD-inverteren bort fra LCD-enheten.



[Tilbake til innholdssiden](#)

[Tilbake til innholdssiden](#)

LCD-kamera

Servicehåndbok for Dell™ Vostro™ 1220

⚠ ADVARSEL: Før du arbeider inne i datamaskinen, må du lese sikkerhetsinformasjonen som fulgte med datamaskinen. For mer informasjon om beste praksis, se hjemmesiden for oppfyllelse av forskrifter på www.dell.com/regulatory_compliance.

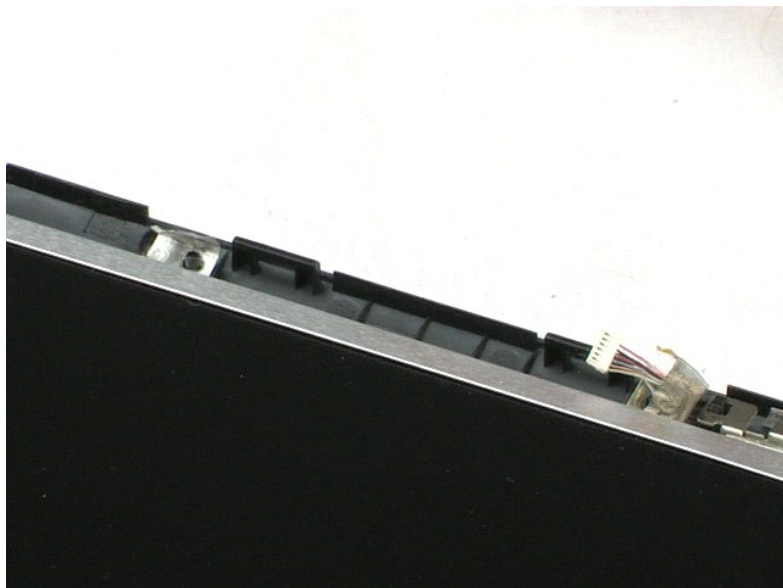
Ta ut LCD-kameraet



📌 MERK: Det kan hende at du må installere Adobe Flash Player fra Adobe.com for å kunne vise illustrasjonene nedenfor.

1. Følg fremgangsmåten i [Før du arbeider inne i datamaskinen](#).
2. Under installasjon eller fjerning av maskinvare, må du alltid sørge for å sikkerhetskopiere alle data.
3. Fjern batteriet, hengselsdekslet, tastaturet, den optiske stasjonen, LCD-enheten og LCD-rammen fra systemet.
4. Koble kamerakabelen fra kameraet.

5. Løft kameraet bort fra LCD-enheten.



[Tilbake til innholdssiden](#)

[Tilbake til innholdssiden](#)

LCD-panel

Servicehåndbok for Dell™ Vostro™ 1220

⚠ ADVARSEL: Før du arbeider inne i datamaskinen, må du lese sikkerhetsinformasjonen som fulgte med datamaskinen. For mer informasjon om beste praksis, se hjemmesiden for oppfyllelse av forskrifter på www.dell.com/regulatory_compliance.

Ta ut LCD-panelet



📌 MERK: Det kan hende at du må installere Adobe Flash Player fra Adobe.com for å kunne vise illustrasjonene nedenfor.

1. Følg fremgangsmåten i [Før du arbeider inne i datamaskinen](#).
2. Under installasjon eller fjerning av maskinvare, må du alltid sørge for å sikkerhetskopiere alle data.
3. Fjern batteriet, hengselsdekslet, tastaturet, den optiske stasjonen, LCD-enheten og LCD-rammen fra systemet.
4. Koble kamerakabelen fra kameraet.

5. Koble den hvite og rosa kabelen fra LCD-inverteren.

6. Fjern de seks skruene som fester LCD-panelet til LCD-enheten.

7. Snu LCD-panelet.

8. Koble LCD-kabelen fra LCD-panelet.

9. Løft LCD-panelet bort fra LCD-plastdelen



[Tilbake til innholdssiden](#)

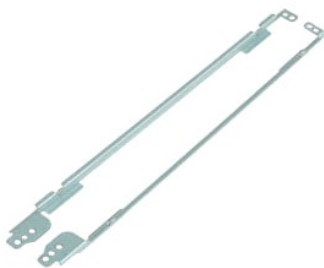
[Tilbake til innholdssiden](#)

LCD-skinner

Servicehåndbok for Dell™ Vostro™ 1220

⚠ ADVARSEL: Før du arbeider inne i datamaskinen, må du lese sikkerhetsinformasjonen som fulgte med datamaskinen. For mer informasjon om beste praksis, se hjemmesiden for oppfyllelse av forskrifter på www.dell.com/regulatory_compliance.

Ta av LCD-skinner



📌 MERK: Det kan hende at du må installere Adobe Flash Player fra Adobe.com for å kunne vise illustrasjonene nedenfor.

1. Følg fremgangsmåten i [Før du arbeider inne i datamaskinen](#).
2. Under installasjon eller fjerning av maskinvare, må du alltid sørge for å sikkerhetskopiere alle data.
3. Fjern batteriet, hengselsdekelet, tastaturet, den optiske stasjonen, LCD-enheten, LCD-rammen og LCD-panelet fra systemet.
4. Fjern de to skruene fra den ene LCD-skinnen.

5. Fjern LCD-skinnen fra LCD-panelet.

6. Snu LCD-panelet.

7. Fjern de to skruene fra den andre LCD-skinnen.

8. Fjern den gjenværende LCD-skinnen fra LCD-panelet.



[Tilbake til innholdssiden](#)

[Tilbake til innholdssiden](#)

LCD-hengsler

Servicehåndbok for Dell™ Vostro™ 1220

⚠ ADVARSEL: Før du arbeider inne i datamaskinen, må du lese sikkerhetsinformasjonen som fulgte med datamaskinen. For mer informasjon om beste praksis, se hjemmesiden for oppfyllelse av forskrifter på www.dell.com/regulatory_compliance.

Ta av LCD-hengslene



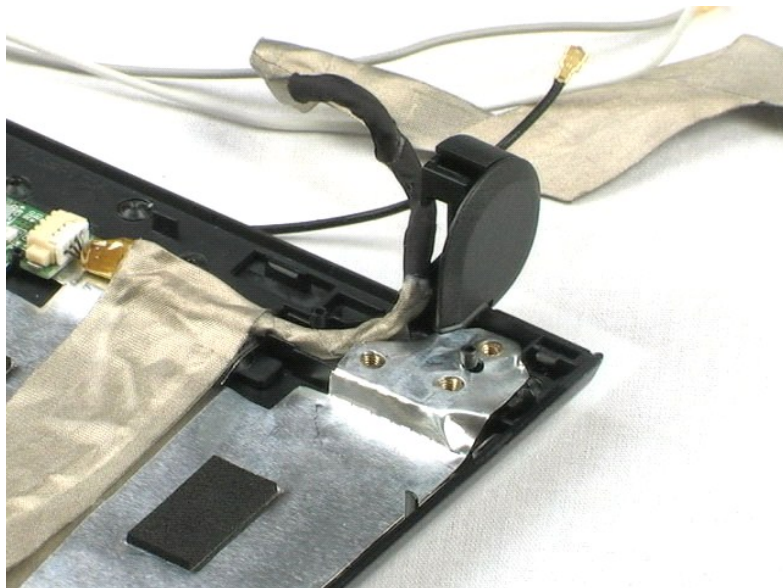
📌 MERK: Det kan hende at du må installere Adobe Flash Player fra Adobe.com for å kunne vise illustrasjonene nedenfor.

1. Følg fremgangsmåten i [Før du arbeider inne i datamaskinen](#).
2. Under installasjon eller fjerning av maskinvare, må du alltid sørge for å sikkerhetskopiere alle data.
3. Fjern batteriet, hengselsdekslet, tastaturet, den optiske stasjonen, LCD-enheten, LCD-rammen og LCD-panelet fra systemet.
4. Fjern festeskruen for høyre hengsel.

5. Fjern høyre hengsel.

6. Fjern festeskruen for venstre hengsel.

7. Fjern venstre hengsel.



[Tilbake til innholdssiden](#)

Arbeide på datamaskinen

Servicehåndbok for Dell™ Vostro™ 1220

- [Før du arbeider inne i datamaskinen](#)
- [Anbefalte verktøy](#)
- [Slå av datamaskinen](#)
- [Føtter at du har arbeidet inne i datamaskinen](#)

Før du arbeider inne i datamaskinen

Bruk følgende sikkerhetsretningslinjer for å beskytte datamaskinen mot mulig skade, og øke din personlige sikkerhet. Om ikke annet blir angitt, forutsetter hver fremgangsmåte følgende:

- 1 Du har gjennomført fremgangsmåten nedenfor.
- 1 Du har lest sikkerhetsanvisningene som fulgte med datamaskinen.
- 1 En komponent kan byttes ut eller--hvis enheten er kjøpt separat--settes inn ved å utføre trinnene for demontering av komponenten i motsatt rekkefølge.

⚠ ADVARSEL: Før du arbeider inne i datamaskinen, må du lese sikkerhetsinformasjonen som fulgte med datamaskinen. For mer informasjon om beste praksis, se hjemmesiden for oppfyllelse av forskrifter på www.dell.com/regulatory_compliance.

⚠ FORHOLDSREGEL: Mange reparasjoner kan bare utføres av en sertifisert servicetekniker. Du skal bare utføre feilsøking og enkle reparasjoner, som er godkjent i produktdokumentasjonen, eller som er anvist av støttepersonell på Internett eller over telefon. Skade forårsaket av servicearbeid som ikke er godkjent av Dell, dekkes ikke av garantien. Les og følg sikkerhetsanvisningene som fulgte med produktet.

⚠ FORHOLDSREGEL: Unngå elektrostatisk utlading ved å forbinde deg selv til jord med en håndleddsstropp eller ved å berøre en umalt metallflate ved jevne mellomrom, for eksempel en kontakt på baksiden av datamaskinen.

⚠ FORHOLDSREGEL: Vær forsiktig når du håndterer komponenter og kort. Berør ikke komponentene eller kontaktene på et kort. Hold kortet i kantene eller monteringsbraketten av metall. Hold komponenter ved å ta tak i kantene, ikke i pinnene.

⚠ FORHOLDSREGEL: Når du kobler fra en kabel, må du trekke i kontakten eller i uttrekkstappen, og ikke i selve kablet. Enkelte kabler har kontakter med låsetapper. Hvis du kobler fra denne typen kabel, må du trykke inn låsetappene før du kobler fra kablet. Når du trekker kontaktene fra hverandre, må du holde dem rett, så du ikke bøyer kontaktpinnene. Før du kobler til en kabel, må du forsikre deg om at begge kontaktene er riktig orientert og innrettet.

🔍 MERK: Fargen på datamaskinen din og enkelte komponenter kan se annerledes ut enn i dette dokumentet.

For å unngå å skade datamaskinen må du utføre trinnene nedenfor før du begynner å arbeide inne i datamaskinen.

1. Pass på at arbeidsunderlaget er plant og rent, slik at du unngår riper i datamaskindekselet.
2. Slå av datamaskinen (se [Slå av datamaskinen](#)).
3. Hvis datamaskinen er koblet til en forankringsenhet, for eksempel mediebasen eller batterimodulen, kobler du dette fra.

⚠ FORHOLDSREGEL: Når du skal koble fra en nettkabel, må du først koble kablet fra datamaskinen og deretter fra nettkabelen.

4. Koble alle nettkabler fra datamaskinen.
5. Koble datamaskinen og alt tilkoblet utstyr fra strømmuttakene.
6. Lukk skjermen, og snu datamaskinen opp-ned på et plant arbeidsunderlag.

⚠ FORHOLDSREGEL: For å unngå skade på hovedkortet må du ta ut hovedbatteriet før du reparerer datamaskinen.

7. Ta ut hovedbatteriet (se [Ta ut batteriet](#)).
8. Snu datamaskinen opp-ned.
9. Åpne skjermen.
10. Trykk på strømknappen for å jorde hovedkortet.

⚠ FORHOLDSREGEL: For å unngå elektrisk støt må du alltid trekke strømledningen til datamaskinen ut av strømmuttaket før du åpner skjermen.

⚠ FORHOLDSREGEL: Før du berører noe på innsiden av datamaskinen, må du jorde deg selv ved å berøre en ulakkert metallflate, som metallet på baksiden av datamaskinen. Mens du arbeider, må du med jevne mellomrom berøre en umalt metallflate for å utlade statisk elektrisitet, som kan skade de interne komponentene.

11. Ta alle installerte ExpressCard- eller Smart-kort ut av de aktuelle sporene.
12. Ta ut harddisken (se [Ta ut harddisken](#)).

Anbefalte verktøy

Fremgangsmåtene i dette dokumentet kan kreve følgende verktøy:


- 1 En liten, vanlig skrutrekker
- 1 Stjerneskrutrekker nr. 0
- 1 Stjerneskrutrekker nr. 1
- 1 Liten plasspiss
- 1 CD med BIOS-oppdateringsprogram

Slå av datamaskinen

△ **FORHOLDSREGEL:** For å unngå å miste data må du lagre og lukke alle åpne filer og avslutte alle åpne programmer før du slår av datamaskinen.

1. Slå av operativsystemet:

 | I Windows Vista®:

 Klikk **Start** , klikk deretter pilen nederst i høyre hjørne på **Start**-menyen, som vist nedenfor, og klikk deretter **Avslutt**.



 | I Windows® XP:

 Klikk **Start**→ **Slå av datamaskinen**→ **Avslutte**.

 Datamaskinen slås av etter at den har avsluttet prosessen med å slå av operativsystemet.

2. Forsikre deg om at datamaskinen og alt tilkoblet utstyr er slått av. Hvis datamaskinen og tilkoblet utstyr ikke ble slått av automatisk da du slo av operativsystemet, må du trykke og holde inne strømknappen i ca. 4 sekunder for å slå dem av.

Etter at du har arbeidet inne i datamaskinen

Når du er ferdig med å sette alt tilbake, må du passe på at du kobler til eventuelle eksterne enheter, kort og kabler før du slår på datamaskinen.

△ **FORHOLDSREGEL:** For å unngå skade på datamaskinen må du kun bruke batteriet som er laget for denne bestemte Dell-datamaskinen. Bruk ikke batterier som er laget for andre Dell-datamaskiner.

1. Koble til eksternt utstyr, for eksempel portreplikator, batterimodul eller mediebase, og inn igjen eventuelle kort, som ExpressCard.
2. Koble eventuelle telefon- eller nettverkskabler til datamaskinen.

△ **FORHOLDSREGEL:** Hvis du skal koble til en nettverkskabel, kobler du først kablen til nettverksenheten og deretter til datamaskinen.

3. Sett inn igjen [batteriet](#).
4. Koble til datamaskinen og alle tilkoblede enheter i strømuttakene.
5. Slå på datamaskinen.

[Tilbake til innholdssiden](#)